

S P A N I S H
SEAL FUNCTIONAL PROGRAM

COMBAT FORMATIONS

May 1985
Validation Edition

DEFENSE LANGUAGE INSTITUTE
FOREIGN LANGUAGE CENTER

ACKNOWLEDGEMENT

This program owes a great deal to those members of SEAL Team Four who have given the Nonresident Instruction Division, DLIFLC the benefit of their great experience as subject matter experts in the development of the validation edition of this Spanish language SEAL Functional Language Program. Special thanks are also extended to the faculty of the DLIFLC Spanish Department for their valuable collaboration in translating this lesson on COMBAT FORMATIONS and in developing the questions and glossaries.

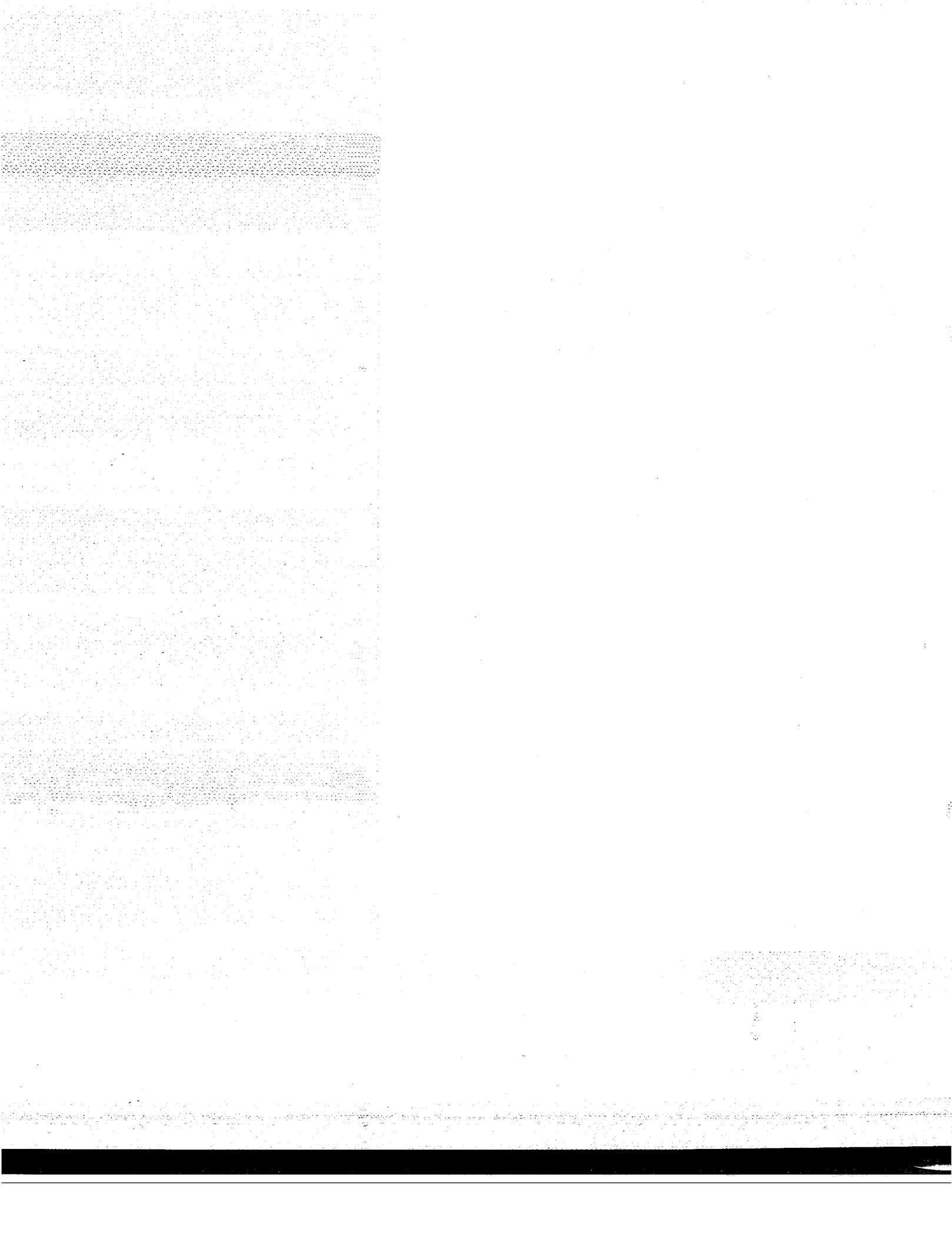
PREFACE

This program is an original effort designed to enable the SEAL specialist to conduct training in Spanish.

This program is designed to be used with an instructor who is trained in the methodology of the Defense Language Institute, Foreign Language Center (DLIFLC).

CONTENTS

SPANISH TEXT 2
SPANISH QUESTIONS 24
SPANISH - ENGLISH GLOSSARY 25
ENGLISH TEXT 32
ENGLISH - SPANISH GLOSSARY 51
ANSWER KEY 57



FORMACIONES DE COMBATE

- I. INTRODUCCIÓN
- II. FORMACIONES DE COMBATE BÁSICAS
 - i. FORMACIONES DE COMBATE DE ESCUADRA
- IV. FORMACIONES DE COMBATE DEL PELOTÓN
- V. FUEGO Y MOVIMIENTO DE UNIDAD E INDIVIDUAL
- VI. PATRULLAJE
- VII. ETAPAS DE PLANEAMIENTO DEL PATRULLAJE
- VIII. SEGURIDAD DURANTE LA MARCHA
- IX. ANTEORDEN DE PATRULLAJE
- X. ORDENES DEL JEFE DE PATRULLA
- XI. PARTE DE PATRULLAJE

FORMACIONES DE COMBATE

I. Introducción

- A. Para lograr mejores resultados durante las operaciones de combate, la patrulla debe poseer entrenamiento básico en lo siguiente:
1. Formaciones de combate básicas
 2. Fuego y movimiento
 3. Medidas de seguridad de la unidad
- B. La forma más ventajosa de ponerse en formación de movimiento depende de lo siguiente:
1. Misión
 2. Situación
 3. Terreno
 4. Tiempo meteorológico
 5. Rapidez con la cual la patrulla quiere ponerse en movimiento.

II. Formaciones de Combate Básicas

- A. El tipo de formación depende también del tamaño de la patrulla. Las formaciones básicas son:
1. Escuadra en fila
 2. Escuadra en columna
 3. Escuadra en línea
 4. Pelotón en cuña
 5. Pelotón en "V"

6. Pelotón en columna
 7. Pelotón en línea
- B. El jefe de la patrulla debe colocarse donde ejerza mejor control sobre su escuadra.
 - C. Todo el personal debe estar siempre en una posición que le permita ver a sus compañeros situados delante, detrás y a ambos lados. Todo miembro de la patrulla tiene que hacerse cargo de una zona de responsabilidad o un campo de tiro.
 - D. La distancia entre hombres se determina según el tiempo, el tipo de terreno y la visibilidad. Todos los miembros de la escuadra deben permanecer en contacto visual en todo momento.
 - E. La escuadra cambia de formación sin interrupción, poniéndose inmediatamente en movimiento para colocarse en una nueva formación.

III. Formaciones de Combate de Escuadra

- A. Escuadra en fila
 1. Características
 - (a) Se utiliza esta formación:
 - (1) Al ponerse en movimiento en terreno difícil.
 - (2) De noche.
 - (3) Cuando es difícil controlar movimientos.

(b) Ventajas

- (1) La potencia de fuego es máxima en los flancos.
- (2) El control de la escuadra y el movimiento son mejores.

(c) Desventajas

- (1) La potencia de fuego es limitada hacia el frente y hacia atrás.
- (2) Señal que se usa con mayor frecuencia para la formación en fila de la escuadra:
 - a. Levantar el brazo verticalmente.
 - b. Hacer un círculo con el brazo girándolo hacia atrás.
 - c. Mantener el brazo pegado al cuerpo al girarlo.
 - d. La voz de mando "Fila" puede añadirse.

B. Escuadra en columna

1. Características

- (a) Esta es la formación principal para ponerse en movimiento.
- (b) Esta formación
 - (1) Permite el despliegue de la escuadra

- (2) Permite un mejor control de la escuadra
- (3) Puede utilizarse de dos maneras: equipos de fuego de frente y equipos de fuego en columna.

2. Equipos de fuego de frente

(a) Características

- (1) Se usa esta formación cuando la escuadra se pone en movimiento en un camino o una trocha ancha.
- (2) Cada uno de los equipos de fuego puede salirse rápidamente del camino o de la trocha a su lado respectivo. Nadie tiene que cruzar el camino.
- (3) Esta formación proporciona seguridad circular.

(b) Señal

- (1) Levantar los dos brazos verticalmente.
- (2) Hacerlos girar hacia atrás, manteniéndolos junto al cuerpo.
- (3) Hacer un círculo completo con ambos brazos.
- (4) La voz de mando "Fila" puede añadirse.

SPANISH SFLP

3. Equipos de fuego en columna

(a) Características

- (1) Esta formación es la que se usa con mayor frecuencia.
- (2) Proporciona la mejor seguridad.
- (3) El equipo de atrás puede seguir a una distancia específica.

(b) Señal: la misma que para la escuadra en fila, pero con la voz de mando "Columna."

C. Escuadra en línea

1. Características

- (a) Esta es la formación básica para un asalto.
- (b) La potencia de fuego máxima se encuentra al frente o atrás.
- (c) Esta formación es difícil de controlar.

2. Señal

- (a) Levantar ambas manos en posición horizontal
- (b) Mover el brazo derecho o el izquierdo en la dirección hacia donde debe ponerse en movimiento el grupo de retaguardia

IV. Formación de Combate del Pelotón**A. Pelotón en columna****1. Características**

- (a) Esta formación se usa para ponerse en movimiento en medio de bosques, niebla, humo y a lo largo de caminos y trochas.
- (b) Facilita el control de movimiento.
- (c) Presenta mejor seguridad en los flancos.

- 2. Señal: mover ambos brazos en posición semi-horizotal hacia arriba formando una "V" boca abajo.

B. Pelotón en "V"**1. Características**

- (a) Esta formación se usa cuando el enemigo se encuentra de frente. (La fuerza y la ubicación el enemigo debe conocerse ya).
- (b) Puede usarse para cruzar zonas amplias a campo abierto.
- (c) Proporciona excelente potencia de fuego de frente y desde los flancos.

- 2. Señal: levantar ambos brazos más arriba de la posición horizontal en forma "V" por arriba de la cabeza.

SPANISH SFLP

C. Línea de pelotón

1. Características

- (a) Esta formación se usa para asalto y para operaciones de limpieza.
- (b) Proporciona posibilidad de hacer fuego al frente.
- (c) Es difícil de controlar.

2. Señal: levante los dos brazos a la posición horizontal.

V. Fuego y movimiento de unidad e individual

- A. Se usan estas maniobras cuando no se tiene fuego de apoyo (o sea, de mortero o artillería) para neutralizar el fuego enemigo. El elemento en movimiento debe aplicar las técnicas de abrigo y encubrimiento al avanzar. El elemento en movimiento avanza cuando el fuego de las fuerzas amigas alcanza superioridad.
- B. La organización de la escuadra en dos equipos de fuego le proporciona al jefe de escuadra dos elementos de fuego y movimiento. Uno equipo es el elemento de maniobra y el otro es el elemento de apoyo. El elemento de fuego de apoyo se puede convertir en elemento de maniobra si el primer elemento de maniobra se encuentra inmovilizado por el fuego enemigo.

C. Fuego y movimiento

1. Los dos equipos de fuego pasan de escalón hacia la posición enemiga. Uno de los equipos se moviliza hacia el enemigo mientras que el otro establece una base de fuego. Los equipos de fuego alternan el fuego y movimiento en pasaje de escalón hasta alcanzar la posición enemiga.
2. Fuego y movimiento individual
 - (a) Un combatiente abre fuego contra el enemigo desde una posición de abrigo.
 - (b) El segundo combatiente se coloca rápidamente en nueva posición y abre fuego desde ésta.
 - (c) El primer combatiente selecciona una nueva posición y rápidamente se dirige a ocuparla.
 - (d) El segundo combatiente se pone en movimiento cuando el primero establece una base de fuego.
 - (e) Ambos combatientes se dirigen hacia el objetivo en pasaje de escalón.
3. Fuego y movimiento de equipos de fuego
 - (a) El jefe de escuadra se coloca en la posición desde donde pueda ejercer el mejor control sobre los dos equipos.

SPANISH SFLP

- (b) El fuego y movimiento de equipos de fuego se efectúa en la misma forma que el fuego y movimiento individual.
- (c) Los jefes de equipos de fuego ejercen control de la acción de su equipo.

D. Desarrollo de la unidad

1. Elemento de fuego de apoyo

- (a) El elemento de fuego de apoyo abre fuego contra el enemigo para proporcionar apoyo al elemento de movimiento que avanza hacia el enemigo. Cuando el elemento de apoyo le dispara al enemigo desde una posición más cercana a la que ocupa el elemento de maniobra, éste se pone a avanzar.
- (b) El elemento de fuego de apoyo sirve de refuerzo al elemento de maniobra durante el asalto final al objetivo.

2. Elemento de maniobra

- (a) La misión del elemento de maniobra es destruir o capturar el objetivo. Avanza hacia el objetivo y lo asalta bajo el fuego a corta distancia del elemento de fuego de apoyo. El elemento de maniobra usa todos los recursos de abrigo y encubrimiento al avanzar.

- (b) Normalmente, el jefe de escuadra se queda con el elemento en movimiento.

VI. Patrullaje

- A. Una patrulla es un destacamento (pelotón, escuadra, elemento) enviado para cumplir una misión. Puede funcionar como patrulla de reconocimiento o como patrulla de combate. Puede ser también una combinación de las dos funciones.
- B. Tipos de patrulla
1. Patrullas de reconocimiento. Su misión es darle al comandante información exacta sobre el enemigo y el territorio bajo su control.
 2. Patrullas de incursión. Utilizando tácticas de sorpresa, potencia de fuego y violencia de acción, atacan una posición o instalación. La incursión se usa para destruir o capturar personal o equipo y también para rescatar personal.
 3. Patrullas de emboscada. Su misión es hostilizar, destruir o capturar personal o equipo.
 4. Patrullas de seguridad. Estas patrullas chequean los flancos, las zonas y las rutas por utilizar por fuerzas amigas.

5. Patrullas de contacto. Establecen contacto con una fuerza amiga o enemiga. Se utilizan cuando no se conoce la ubicación exacta de las fuerzas amigas o enemigas.
6. Patrullas de economía de fuerzas. Se utilizan para apoderarse de un objetivo y mantenerlo bajo control.
7. Patrullas de exploración y ataque. Su misión descubrir y atacar objetivos imprevistos.

VII. Etapas de Planeamiento del Patrullaje

- A. El jefe de patrulla considera y lleva a cabo las siguientes etapas de planeamiento:
 1. Familiarizarse con el objetivo de la misión.
 2. Planear el uso del tiempo.
 3. Familiarizarse con el terreno y la situación.
 4. Organizar la patrulla.
 5. Seleccionar a los combatientes, las armas y el equipo.
 6. Dar la anteorden.
 7. Coordinar todo apoyo y abastecimiento necesario.
 8. Reconocer la zona.
 9. Desarrollar los planes detallados.
 10. Dar la orden de operación de la patrulla.
 11. Supervisar, inspeccionar y ensayar todas las fases de la misión.
 12. Ejecutar la misión.

B. Tácticas de control**1. Tácticas de control**

(a) El éxito de una patrulla depende del control que su jefe ejerza. Este debe ser capaz de movilizar y controlar a sus combatientes. Se puede ejercer el control de la manera siguiente:

- (1) Ordenes orales.
- (2) Señales de brazo y mano.
- (3) Señal de silbato (cuando no hay peligro de ser descubiertos).
- (4) Cercionarse de que todos los miembros de la patrulla están como presentes. Se puede utilizar el sistema de "numerarse hacia atrás".

2. Salida de zona amiga y reingreso a la misma

- (a) Movilizarse con cautela
- (b) Se debe considerar como enemigo a todo personal hasta que sea identificado.

3. Navegación

- (a) Se designan dos combatientes como marcapasos.
- (b) Los marcapasos llevan la cuenta de la distancia recorrida.

- (c) Cuando el jefe de patrulla pide al hombre detrás de él que "manden la cuenta del paso", ésta se le envía
 - (1) El jefe recibe dos cuentas de pasos
 - (2) El jefe saca el promedio de las dos para estimar la distancia recorrida
- 4. Acciones en zonas peligrosas
 - (a) Chequear el lado cercano
 - (b) Chequear los flancos
 - (c) Chequear el lado lejano
 - (d) Al cerciorarse de que está despejada la zona, si es pequeña, cruzarla como patrulla y si es grande, cruzarla de uno en uno o de dos en dos.
- 5. Campamento base: Puede ser que la patrulla tenga que detenerse por largo tiempo. Debe acampar en una zona que ofrezca seguridad máxima contra la detección del enemigo.
- 6. Disciplina de ruido y luces
 - (a) El ruido, tal como la conversación, puede ser percibido por las patrullas enemigas en los puestos de escucha, por la noche. La luz de un fósforo y la lumbre de un cigarrillo pueden verse a larga distancia.
 - (b) Disciplina de ruido
 - (1) Usar señales de brazo y manos.

- (2) De ser posible, no hablar ni en voz baja.
 - (3) Ponerle cinta adhesiva a todo lo que pueda ocasionar tintineo.
 - (4) No mover los vehiculos a menos que sea necesario.
 - (5) Hacer trabajos ruidosos de día.
 - (6) Observar silencio de radiotransmisiones.
- (c) Disciplina de luces
- (1) Usar filtros de luz o linternas. Tapar luces (con el poncho, la manta, la chaqueta, etc.).
 - (2) Los fósforos, encendedores y cigarrillos deben usarse en abrigos a prueba de luz.
 - (3) Sólo en las áreas de máxima seguridad se pueden encender fuegos para cocinar o para calentarse.

VIII. Seguridad durante la Marcha

A. Patrullaje diurno

1. Dispersar a los miembros de la patrulla según la visibilidad, el tipo de terreno y la accesibilidad por parte del jefe de patrulla para mantener el control de ésta.

2. Asignar a cada combatiente una zona de vigilancia: el frente, los flancos, la retaguardia y hacia arriba. Cerciorarse de que el personal de seguridad esté suficientemente alejado para que pueda dar la alarma temprana a la patrulla.
3. Evitar ponerse en movimiento en las crestas y perfiles de serranía.
4. Evitar las zonas amplias a campo abierto.
5. Evitar correr durante el patrullaje. Los movimientos repentinos llaman la atención.
6. Evitar las zonas urbanizadas, los accidentes de terreno obvios (llaves estratégicas) y las zonas enemigas conocidas.

B. Patrullaje nocturno

1. Espaciar a los patrulleros más cerca unos de otros para mantener buen control de la patrulla.
2. Mantener silencio al andar de noche. Los ruidos se perciben más lejos.
3. Avanzar más despacio para disminuir el riesgo de que alguien quede separado del resto de la patrulla.

C. Para evitar emboscadas

1. Tomar las medidas de seguridad y de reconocimiento adecuadas. La patrulla está siempre alerta y sospecha de toda zona.

2. Las zonas buenas para emboscadas son: Caminos y trochas, aldeas en los barrancos y zonas a campo abierto. Hay que avanzar con cautela en estas zonas. No deben usarse las mismas rutas de patrullaje utilizadas anteriormente por otras patrullas.

D. Altos

1. A veces, la patrulla tiene que hacer alto para observar y escuchar las actividades eventuales del enemigo. Este alto, llamado "de seguridad", ocurre frecuentemente en todas las zonas de peligro, puesto que el hombre no suele quedarse callado por largo tiempo. Un alto de seguridad de unos cuantos minutos es suficiente.
2. La patrulla hace alto para chequear la dirección, para enviar un elemento de reconocimiento, para mandar un mensaje y para comer o descansar. Debe establecerse siempre un círculo de seguridad. Todos deben estar como presentes al volver a echar a andar

E. Seguridad al frente

1. La seguridad del frente la proporciona la vanguardia de la patrulla.
2. La vanguardia está formada por:
 - (a) Un patrullero para una patrulla de reconocimiento pequeña.

- (b) Dos o más patrulleros para una patrulla mayor.
- 3. La vanguardia avanza a la cabeza de la patrulla en posición tan adelantada como lo permitan la visibilidad y las características del terreno.
- 4. La vanguardia chequea la zona por donde va a pasar la patrulla.

IX. Anteorden de Patrullaje

- A. El jefe de patrulla proporciona el mayor tiempo de preparación posible al dar la anteorden, tan pronto como esté listo su plan tentativo.
- B. La anteorden consiste en lo siguiente:
 - 1. Un breve descripción de la misión de patrullaje
 - 2. Misión de la patrulla.
 - 3. Instrucciones generales:
 - (a) Organización general y especial de la patrulla.
 - (b) Uniformes y equipo para todos.
 - (c) Armas, municiones y equipo (incluidos los elementos especiales).
 - (d) La cadena de mandos (o conducto regular de jerarquía).
 - (e) Un horario para el planeamiento y la preparación de la misión de la patrulla.

(f) Indicación del lugar y la hora, del uniforme y el equipo requeridos para recibir las órdenes de patrullaje.

(g) Lugares y horas para inspecciones y ensayos.

4. Instrucciones específicas:

(a) A los jefes subordinados.

(b) A los equipos de propósito especiales y a los individuos del cuadro (con misiones clave).

X. Ordenes del Jefe de Patrulla

A. Al dar las órdenes finales, el jefe de patrulla suele dibujar el esquema de las acciones planeadas en la arena, la tierra o la nieve (o puede utilizar materiales visuales disponibles) para asegurarse de que todos entiendan la operación.

B. Las órdenes finales de patrullaje consisten en lo siguiente:

1. La situación (tal como afecta el patrullaje)

(a) Fuerzas enemigas; tiempo meteorológico; terreno; identificación; ubicación; actividades; efectivos.

(b) Fuerzas amigas: misión de la unidad superior inmediata; ubicación y acciones planeadas de las unidades a derecha y a

izquierda; fuego de apoyo disponible para el patrullaje; misiones y rutas de las otras patrullas.

(c) Agregaciones y destacamentos.

2. Misión. Lo que se propone cumplir la patrulla el lugar o la zona donde se efectuará.

3. Ejecución

(a) Concepto de la operación, el plan general y las misiones de los elementos, equipos e individuos en la zona del objetivo.

(b) Otras misiones que no se lleven a cabo en la zona del objetivo, para los elementos, equipos e individuos interesados. En estas misiones se incluyen tareas como la navegación, la seguridad durante el recorrido y la seguridad al hacer alto.

(c) Instrucciones de coordinación

(1) Horas de partida y de regreso.

(2) Ruta principal y ruta alterna.

(3) Partida de zonas amigas y reingreso en ellas.

(4) Organización del movimiento.

(5) Acciones en zonas de peligro.

(6) Acciones de contacto con el enemigo.

(7) Puntos de reorganización y acciones en esos puntos.

- (8) Acciones en la zona del objetivo.
- (9) Parte final.
- (10) Otras acciones (anexos y órdenes particulares no mencionados en cualquier otra parte).
- (11) Ensayos e inspecciones.
- (12) Plan de escape y evasión.
- (13) Ordenes específicas relativas a la información sobre el enemigo.

4. Administración y logística

- (a) Raciones.
- (b) Armas y municiones.
- (c) Uniformes y equipo (indicado individualmente).
- (d) Métodos para manejar heridos y prisioneros.

5. Mando y señal

- (a) Señales:
 - (1) Señales usadas dentro de la patrulla (señales audio-visuales)
 - (2) Comunicación con el alto mando. Señales de llamada por radio, con frecuencia principal y frecuencia alterna. Horas de dar parte y código que se debe usar.
 - (3) Santo y seña.

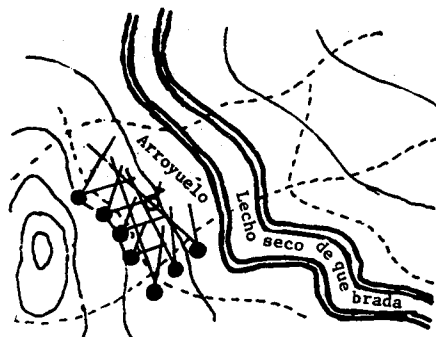
SPANISH SFLP

(b) Mando:

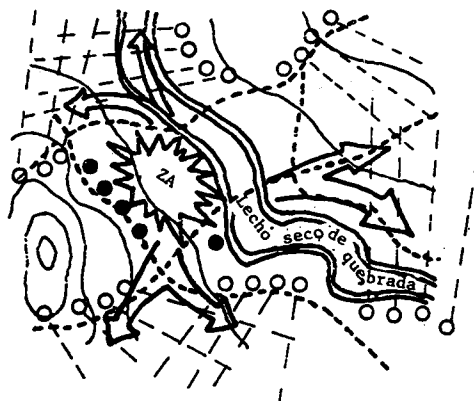
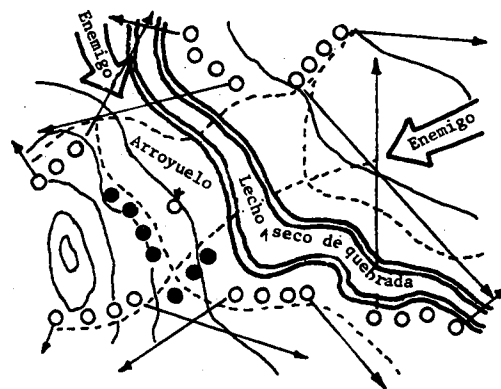
- (1) Cadena de mandos (conducto regular de jerarquía).
- (2) Ubicación de jefes en varias ocasiones: durante la marcha, en zonas de peligro y en el objetivo.

XI. Parte de Patrullaje

- A. Las patrullas dan parte a su regreso a la zona amiga.
- B. El parte final incluye lo siguiente:
 1. Tamaño y composición de la patrulla.
 2. Tarea (misión).
 3. Hora de salida.
 4. Hora de regreso.
 5. Rutas seguidas (a la ida y a la vuelta).
 6. Tipos de terreno que encontró la patrulla.
 7. Observación del enemigo (informe "CALUHA" - en inglés: "Salute Report").
 8. Resultados de los encuentros con el enemigo.
 9. Condición en que se encuentra la patrulla.
 10. Corrección de mapas.
 11. Información miscelánea.
 12. Conclusiones y recomendaciones.



EMBOSCADA DE AREA



Leyenda

ZA = Zona de aniquilamiento

SPANISH SFLP

PREGUNTAS

1. ¿Cuáles son los tres puntos de entrenamiento necesarios para lograr mejores resultados durante las operaciones de combate?
2. ¿Cuáles son las siete formaciones de combate básicas?
3. ¿Cuál es la señal que se usa más frecuentemente para la formación en fila de la escuadra?
4. ¿Cuándo se usa la formación de equipos de fuego de frente?
5. ¿Cuál es la formación básica para un asalto?
6. ¿Cuándo se usa la formación pelotón en columna?
7. ¿Cuándo se usa la formación pelotón en "v"?
8. ¿Cuáles son los siete tipos de patrulla?
9. ¿Qué tácticas hay que usar a la salida de la zona amiga y al reingreso a la misma?
10. ¿Qué disciplina es importante en el campamento base?

GLOSARIO

a menos que	unless
acampar	to camp
accidente de terreno <el>	terrain feature
adecuado	adequate
adelantado	advanced
adelantado	far ahead
agregación <la>	attachment
alarma temprana <la>	early warning
aldea <la>	village
alejado	far away (adj.)
amplio	wide
andar	to walk
anexo <el>	annex
anteriormente	previously
añadir	to add
apoderarse	to seize
barranco <el>	ravine
boca abajo	up-side down
cadena de mandos <la>	chain of command
calentar	to heat
callado	quiet
cercano	near (adj.)
cerciorarse	to make sure

SPANISH SFLP

cigarrillo <el>	cigarette
cinta adhesiva	tape
círculo <el>	circle
cocinar	to cook
como presente	accounted for
compañero <el>	companion, mate
conducto regular (de jerarquía)	chain of command
cuña <la>	wedge
de noche	at night
de ser posible	if at all possible
descubierto	discovered
descubrir	to discover
descubrir	to find
despacio	slowly
despliegue <el>	deployment
detección <la>	detection
dirigirse	to head
disminuir	to diminish
diurno	day (adj.)
echar a andar	to start moving
efectivos (plur.)	strength
ejercer	to exercise
en medio	in the middle
en todo momento	at all times

en voz baja	in a whisper
encendedor <el>	lighter
encender	to light
encuentro <el>	encounter
enviado	sent
enviar	to send
equipo <el>	team
equipo <el> 2	equipment
equipo de fuego de frente	fire team ahead
espaciar	to space
esquema <le>	outline
eventual	possible
facilitar	to expedite
fila <la>	file
fósforo <el>	match
fuego <el>	fire
girar	to rotate
hacerse cargo	to take charge
hostigar	to harass
humo <el>	smoke
ida <la>	departure, outgoing
individuo del cuadro <el>	key individual
informe CALUHA <el>	SALUTE report
inmovilizado	pinned down
interesado	interested

SPANISH SFLP

lejano	far (adj.)
levantar	to rise
linterna <la>	flashlight
luces (plur.)	lights
lumbre <la>	fire
llave estratégica <la>	key position
llevar a cabo	to carry out
llevar la cuenta	to keep track
mandar	to send
maniobra <la>	maneuver
marcapasos <el>	pacemaker
mensaje <el>	message
misión clave <la>	key mission
mortero	mortar
niebla <la>	fog
nieve <la>	snow
nocturno	night (adj.)
numerarse hacia atrás	sending up the count
ocasionar	to cause
ocurrir	to happen
orden particular <la>	annex
pasaje de escalón <el>	leapfrog
pasar de escalón	to leapfrog
patrullero <el>	patrolman
pegado	sticking, close to

percibir	to perceive
perfil de serranía <el>	ridge line
poseer	to possess
promedio <el>	average
proponer	to propose
proponer	to plan
puesto que	since
recorrer	to cover (a distance)
ecorrido	covered (a distance)
reingreso <el>	reentry
repentino	sudden
requerido	required
rescatar	to rescue
rescatar	to liberate
riesgo <el>	risk
ruido <el>	noise
ruidoso	noisy
sacar el promedio	to average
salirse	to withdraw, to get out
santo y seña <el>	challenge and password
silbato <el>	whistle
situado	located
sorpresa <la>	surprise
sospechar	to suspect
suele + infinitive	usually + verb

SPANISH SFLP

tamaño <el>	size
tapar	to cover (with a lid)
territorio <el>	territory
tintineo <el>	rattle
ventajoso	advantageous
volver a + infinitive	to do (____) again
voz de mando <la>	(voice) command
vuelta <la>	return
zona urbanizada <la>	built-up area

COMBAT FORMATIONS

- I. INTRODUCTION
- II. BASIC COMBAT FORMATIONS
- III. SQUAD COMBAT FORMATIONS
- V. PLATOON COMBAT FORMATIONS
- V. FIRE AND MOVEMENT, UNIT AND INDIVIDUAL
- VI. PATROLS
- VII. PATROL PLANNING STEPS
- VIII. UNIT MOVEMENT SECURITY
- IX. PATROL WARNING ORDER
- X. PATROL LEADER'S ORDER
- XI. PATROL REPORT (DEBRIEF)

COMBAT FORMATIONS

I. Introduction

- A. For best results during combat operations, a patrol must possess basic skills in:
 - 1. Basic combat formations
 - 2. Fire and movement
 - 3. Unit security
- B. The most advantageous manner to move in a formation depends on the following:
 - 1. Mission
 - 2. Situation
 - 3. Terrain
 - 4. Weather
 - 5. How fast the patrol wants to move

II. Basic Combat Formations

- A. The formation chosen will also depend on the size of the patrol. The basic formations are:
 - 1. Squad file
 - 2. Squad column
 - 3. Squad line
 - 4. Platoon wedge
 - 5. Platoon "v"
 - 6. Platoon column
 - 7. Platoon line

- B. The patrol leader should be where he can best control his squad.
- C. All personnel should be able to see the men in front, to the rear, and on his flanks at all times. Each patrol member is assigned an area of responsibility or a field of fire.
- D. The distance between men is dictated by weather, terrain, and visibility. Squad members should remain in visual contact at all times.
- E. A squad can switch from one formation to another without stopping. The squad will immediately move into the new formation.

III. Squad Combat Formations

- A. Squad file
 - 1. Characteristics
 - (a) This formation is used:
 - (1) When moving over difficult terrain.
 - (2) At night
 - (3) When control of movement is difficult.
 - (b) Advantages:
 - (1) Maximum fire power is to the flanks.
 - (2) Control and movement are better.

(c) Disadvantages

- (1) Limited fire power to the front and rear.
- (2) Signal for moving to a squad file
the most commonly used signal:
 - a. Raise arm to the vertical position.
 - b. Swing arm to the rear, making a complete circle with arm.
 - c. Keep arm close to body
 - d. The voice command "File" may also be used

B. Squad column:

1. Characteristics

- (a) This is the primary formation for movement.
- (b) This formation
 - (1) Enable the squad to spread out.
 - (2) Allows for better control of the squad.
 - (3) Can be used in two ways: fire teams abreast and fire teams in column.

2. Fire teams abreast

(a) Characteristics

- (1) This formation is used when the squad moves on a road or wide trail.

(2) Each fire team can move off the road or trail quickly to its respective side. No one will have to cross the road.

(3) This formation provides all-around security.

(b) Signal

(1) Raise both arms up

(2) Swing arms to the rear while keeping them close to the body

(3) Make complete circles with arms

(4) The command "File" can be added.

3. Fire teams in column

(a) Characteristics

(1) This formation is used most often.

(2) It provides the best security.

(3) The team in the rear can follow at a specified distance.

(b) Signal: same as for squad file, but with the voice command "Column" added.

C. Squad line

1. Characteristics

(a) This is the basic assault formation.

(b) Maximum fire power is to the front (or rear).

(c) This formation is difficult to control

SPANISH SFLP

2. Signal

- (a) Raise both arms to the horizontal position.
- (b) Wave right/left arm in the direction that the team in the rear should move.

IV. Platoon Combat Formation

A. Platoon Column

1. Characteristics

(a) This formation is used to move through woods, fog, smoke, and along roads and trails.

(b) It facilitates control of movement.

(c) It offers better security to the flanks

- 2. Signal: move both arms halfway to the horizontal position (forming an upside-down "V" from the shoulders to waist).**

B. Platoon "V"

1. Characteristics

(a) This formation is used when the enemy is to the front. (Enemy strength and location should be known at this time.)

(b) It may be used to cross large open areas.

(c) It provides excellent fire power to the front and flanks.

2. Signal: raise both arms halfway between vertical and horizontal (forming a "V" above the head).

C. Platoon line

1. Characteristics

- (a) This formation is used for assault and mop-up operations.
- (b) It provides fire power to the front or rear.
- (c) It is difficult to control.

2. Signal: raise both arms to the horizontal position

V. Fire and Movement, unit and individual

- A. These maneuvers are used if there is no supporting fire (i.e., mortar, artillery) to neutralize enemy fire. The moving element should use cover and concealment during movement. The moving element advances when friendly-fire superiority is obtained.
- B. The organization of the squad into two fire teams gives the squad leader two elements to use for fire and movement. One team is the maneuver element, the other is the fire-support element. The fire-support element can become the maneuver element if the initial maneuver element is pinned down by enemy fire.

C. Fire and movement

1. The two fire teams leapfrog to the enemy position. One fire team moves towards the enemy while the other fire team lays down a base of fire. The fire teams alternate fire and movement until they reach enemy position.
2. Individual fire and movement
 - (a) One man fires at the enemy from a covered position.
 - (b) A second man moves quickly to a new position and then fires at the enemy.
 - (c) The first man picks a new position and moves quickly to it.
 - (d) The second man moves when the first man drops and lays a base of fire.
 - (e) Both men leapfrog towards the objective.
3. Fire and movement by fire teams:
 - (a) The squad leader positions himself where he can best control the two fire teams.
 - (b) Fire and movement by fire teams is to be executed the same as individual fire and movement.
 - (c) Fire team leaders control the actions of their fire teams.

D. Unit development**1. Fire-support element**

- (a) The fire-support element fires at the enemy to provide cover fire for the moving element advancing towards the enemy. It advances when the maneuver element fires at the enemy from a closer position.
- (b) The fire-support element serves as reinforcement to the maneuver element in the final assault on the objective.

2. Maneuver element

- (a) The mission of the maneuver element is to destroy or capture the objective. It advances toward and assaults the objective under the close-fire of the fire-support element. It uses maximum cover and concealment.
- (b) The squad leader normally stays with the moving element.

VI. Patrols

- A. A patrol is a detachment (platoon, squad, element) sent out to accomplish a mission. It can function as a reconnaissance or combat patrol. It can also be a combination of both.

SPANISH SFLP

B. Types of patrols

1. Reconnaissance (recon) patrols give the commander accurate information about the enemy and the terrain he controls.
2. Raid patrols use surprise, fire power, and violence of action to attack a position or installation. The raid is used to destroy or capture personnel or equipment; it is also used to liberate personnel.
3. Ambush patrols are combat patrols used to harass, destroy or capture personnel or equipment.
4. Security patrols check the flanks, areas and routes which will be utilized by friendly forces.
5. Contact patrols establish and maintain contact with a friendly or enemy force. They are used when the exact location of friendly or enemy forces is not known.
6. Economy-of-force patrols are used to seize and hold an objective.
7. Search-and-attack patrols seek out and attack targets of opportunity.

VII. Patrol Planning Steps

- A. The patrol leader has to consider and carry out the following planning steps:
 1. Familiarize himself with the mission

2. Plan the use of time
3. Familiarize himself with the terrain and situation
4. Organize the patrol
5. Select men, weapons, and equipment
6. Issue the warning order
7. Coordinate all needed support and supplies
8. Reconnoiter the area
9. Work out detailed plans
10. Issue the patrol operation order
11. Supervise, inspect, and rehearse all phases of the mission
12. Execute the mission

B. Conduct of patrols

1. Control

- (a) The success of a patrol depends on the control the leader has over it. He must be able to move and control his men. He can keep control by:
- (1) Oral orders.
 - (2) Hand and arm signals.
 - (3) A whistle signal (when discovery is not possible).
 - (4) Insuring that his men are all accounted for. This can be done by "sending up the count."

SPANISH SFLP

2. Departure and reentry of friendly areas
 - (a) Movement must be cautious.
 - (b) All personnel are regarded as enemy until identified.
3. Navigation
 - (a) Two men are designated as pacers.
 - (b) Pacers keep track of the distance traveled.
 - (c) The pace is sent to the patrol leader when he tells the man behind him to "send up the pace."
 - (1) Two pace counts are passed up to the patrol leader.
 - (2) The patrol leader uses the average of the two pace counts to estimate the distance traveled.
4. Action at danger areas
 - (a) Check the near side.
 - (b) Check the flanks.
 - (c) Check the far side.
 - (d) When you know that the area is clear, cross as a patrol if it is a small area, or one/two at a time if it is a large area.

5. Patrol base: the patrol may have to stop for a long time. It should move into an area that offers maximum security from enemy detection.
6. Noise and light discipline
 - (a) Noise such as talking, can be heard by enemy patrols or listening posts. At night, a lighted match or cigarette can be seen for a great distance
 - (b) Noise discipline
 - (1) Use hand and arm signals.
 - (2) Do not talk or whisper, if possible.
 - (3) Tape all items that may rattle.
 - (4) Move vehicles only when necessary (if applicable).
 - (5) Do noisy work during daylight hours.
 - (6) Maintain radio silence/discipline
 - (c) Light discipline
 - (1) Use light filters on flashlights or shield them with poncho, blanket, jacket, and so on.
 - (2) Use matches, lighters, and cigarettes only in light-proof shelters.
 - (3) Light heating or cooking fires only in maximum security areas.

VIII. Unit Movement Security

A. Day patrols

1. Disperse patrols members according to visibility, terrain, and how well the patrol leader can maintain control.
2. Assign each man an area he must watch: the front, flanks, rear or overhead. Make sure security personnel are far enough out to give an early warning to the patrol.
3. Avoid movement along crests and ridgelines.
4. Avoid large open areas.
5. Avoid running while on patrols, sudden movements will attract attention.
6. Avoid built-up areas, key terrain features, and known enemy locations.

B. Night patrols

1. Space the men closer together to maintain control.
2. Move quietly sounds carry farther at night.
3. Move slower to reduce the danger of someone being separated from the patrol.

C. Avoiding ambush

1. Use proper security measures and reconnaissance to avoid ambush. The patrol should be alert all of the time and suspicious of all areas.

2. Good areas for ambush are roads, trails, ravines, villages, and open areas. Move through these areas cautiously. Do not use the same routes used by earlier patrols.

D. Halts

1. The patrol stops occasionally to observe and listen for enemy activity. This is a security halt. It is done frequently in all danger areas since the men usually do not stay quiet for a long time. A security halt lasting a few minutes should be enough.
2. The patrol may halt to check directions, send out a reconnaissance element, send a message, eat or rest. The patrol should have all-around security. Everyone must be accounted for when the patrol starts out again.

E. Security to the front

1. Security to the front is provided by the point.
2. The point may be one man in a small reconnaissance patrol or two or more men in a larger patrol.
3. The point moves in front of the patrol. He moves as far ahead as visibility and terrain permit.
4. The point checks the area the patrol will move through.

IX. Patrol Warning Order

- A. The patrol leader provides patrol members the maximum preparation time possible by issuing a warning order as soon as his tentative plan is made.
- B. The patrol warning order consists of the following:
 - 1. A brief statement of the patrol
 - 2. The mission of the patrol
 - 3. General instructions:
 - (a) General and special organization of the patrol
 - (b) Uniforms and equipment for each man
 - (c) Weapons, ammunition, and equipment (including special items)
 - (d) The chain of command
 - (e) A time schedule for the patrol's planning and preparation
 - (f) Time, place, uniform and equipment for receiving the patrol order
 - (g) Times and places for inspections and rehearsals
 - 4. Specific instructions
 - (a) to subordinate leader
 - (b) to special purpose teams or key individuals

X. Patrol Leaders Order

- A. In issuing the patrol order, the patrol leader may want to sketch the planned actions in the sand, dirt, or snow (or use any visual aids available) to help insure complete understanding by all.
- B. The patrol order consists of the following:
1. Situation (as it affects the patrol)
 - (a) Enemy forces: weather, terrain, identification, location, activity, strength
 - (b) Friendly forces: mission of the next higher unit, location and planned actions of units on right and left, fire-support available for patrol, missions and routes of other patrols.
 - (c) Attachments and detachments
 2. Mission: what the patrol is going to accomplish and the area in which it is to be done
 3. Execution
 - (a) Concept of operation: the overall plan and missions of elements, teams, and individuals in the objective area.
 - (b) Other missions not in the the objective area for elements, teams, and individuals. Included are tasks as navigation, security during movement, and security at halts.

SPANISH SFLP

(c) Coordinating instructions

- (1) Time of departure and return**
- (2) Primary and alternate routes**
- (3) Departure and re-entry of friendly areas**
- (4) Organization for movement**
- (5) Actions at danger areas**
- (6) Actions on enemy contact**
- (7) Rallying points and actions at rallying points**
- (8) Actions in objective area**
- (9) Debriefing**
- (10) Other actions (annexes not mentioned elsewhere)**
- (11) Rehearsals and inspections**
- (12) Escape and evasion plan**
- (13) Specific orders concerning information about the enemy**

4. Administration and logistics

- (a) Rations**
- (b) Arms and ammunitions**
- (c) Uniform and equipment (state which members will carry and use)**
- (d) Method of handling wounded and prisoners**

5. Command signal
 - (a) Signal
 - (1) Audio-visual signals to be used within the patrol
 - (2) Communication with higher headquarters (radio call signs, primary and alternate frequencies, times to report and special code to be used)
 - (3) Challenge and password
 - (b) Command
 - (1) Chain of command
 - (2) Location of leaders at various times (during movement, at danger areas, at the objective)

XI. Patrol Report

- A. Patrols are debriefed when they return to the friendly area.
- B. The report should include the following:
 1. Size and composition of patrol
 2. Task (mission)
 3. Time of departure
 4. Time of return
 5. Routes taken (out and back)
 6. Types of terrain encountered
 7. Enemy sightings (SALUTE Report)

SPANISH SFLP

8. Results of enemy encounters
9. Condition of patrol
10. Map corrections
11. Miscellaneous information
12. Conclusions and recommendations

GLOSSARY

accounted for	como presente
to add	añadir
adequate	adecuado
advanced	adelantado
advantageous	ventajoso
x	anexo <el>
annex	orden particular <la>
at all times	en todo momento
at night	de noche
attachment	agregación <la>
average	promedio <el>
to average	sacar el promedio
built-up area	zona urbanizada <la>
to camp	acampar
to carry out	llevar a cabo
to cause	ocasionar
cigarette	cigarrillo <el>
circle	círculo <el>
companion, mate	compañero <el>
to cook	cocinar
to cover (a distance)	recorrer
to cover (with a lid)	tapar
covered (a distance)	recorrido

SPANISH SFLP

chain of command	cadena de mandos <la>
chain of command	conducto regular (de jerarquía)
challenge and password	santo y seña <el>
day (adj.)	diurno
departure, outgoing	ida <la>
deployment	despliegue <el>
detection	detección <la>
discovered	descubierto
to diminish	disminuir
to discover	descubrir
to do (____) again	volver a + Inf.
early warning	alarma temprana <la>
encounter	encuentro <el>
equipment	equipo <el> 2
to exercise	ejercer
to expedite	facilitar
far (adj.)	lejano
far ahead	adelantado
far away (adj.)	alejado
file	fila <la>
to find	descubrir
fire	fuego <el>
fire	lumbre <la>
fire team ahead	equipo de fuego de frente
flashlight	linterna <la>

fog	niebla <la>
to happen	ocurrir
to harass	hostigar
to head	dirigirse
to heat	calentar
if at all possible	de ser posible
in a whisper	en voz baja
the middle	en medio
cerested	interesado
to keep track	llevar la cuenta
key individual	individuo del cuadro <el>
key mission	misión clave <la>
key position	llave estratégica <la>
leapfrog	pasaje de escalón <el>
to leapfrog	pasar de escalón
to liberate	rescatar
to light	encender
lighter	encendedor <el>
lights	luces (plur.)
located	situado
to make sure	cerciorarse
maneuver	maniobra <la>
match	fósforo <el>
message	mensaje <el>
mortar	mortero

SPANISH SFLP

near (adj.)	cercano
night (adj.)	nocturno
noise	ruido <el>
noisy	ruidoso
outline	esquema <le>
pacifier	marcapasos <el>
patrolman	patrullero <el>
to perceive	percibir
pinned down	inmovilizado
to plan	proponer
to possess	poseer
possible	eventual
previously	anteriormente
to propose	proponer
quiet	callado
rattle	tintineo <el>
ravine	barranco <el>
reentry	reingreso <el>
required	requerido
to rescue	rescatar
return	vuelta <la>
ridge line	perfil de serranía <el>
to rise	levantar
risk	riesgo <el>
to rotate	girar

SALUTE report	informe CALUHA <el>
to seize	apoderarse
to send	enviar
to send	mandar
sending up the count	numerarse hacia atrás
sent	enviado
since	puesto que
e	tamaño <el>
slowly	despacio
smoke	humo <el>
snow	nieve <la>
to space	espaciar
to start moving	echar a andar
sticking, close to	pegado
strength	efectivos (plur.)
sudden	repentino
surprise	sorpresa <la>
to suspect	sospechar
to take charge	hacerse cargo
tape	cinta adhesiva
team	equipo <el>
terrain feature	accidente de terreno <el>
territory	territorio <el>
unless	a menos que
up-side down	boca abajo

SPANISH SFLP

usually + verb

village

(voice) command

to walk

wedge

whistle

wide

to withdraw, to get out

suele + infinitive

aldea <la>

voz de mando <la>

andar

cuña <la>

silbato <el>

amplio

salirse

ANSWER KEY

1. What are the three basic skills needed for best results during combat operations?

Los tres puntos son:

1. formaciones de combate básicas,
2. fuego y movimiento,
3. medidas de seguridad de la unidad.

2. What are the seven basic combat formations?

Las siete formaciones de combate básicas son:

1. escuadra en fila,
2. escuadra en columna,
3. escuadra en línea,
4. pelotón en cuña,
5. pelotón en "V,"
6. pelotón en columna,
7. pelotón en línea.

SPANISH SFLP

3. What is the most common signal used for moving to a squad file?

La seña es:

- a. levantar el brazo verticalmente,
- b. hacer un círculo con el brazo girándolo hacia atrás,
- c. mantener el brazo pegado al cuerpo al hacerlo,
- d. la voz de mando "Fila" puede añadirse.

4. When is the formation fire team abreast used?

Se usa esta formación cuando la escuadra se pone en movimiento en un camino o en una trocha ancha.

5. What is the basic assault formation?

La formación básica para un asalto es la escuadra en línea.

6. When is the formation platoon column used?

Se usa para ponerse en movimiento en medio de bosques, niebla, humo y a lo largo de caminos y trochas.

7. When is the formation platoon "V" used?

Esta formación se usa cuando el enemigo se encuentra de frente.

8. What are the seven types of patrols?

Son las patrullas de reconocimiento, de incursión, de emboscada, de seguridad, de contacto, de economía de fuerzas y de exploración y ataque.

9. What tactics are used upon departure from and reentry to a friendly area?

Hay que movilizarse con cautela y se debe considerar como enemigo a todo personal hasta que sea identificado.

10. What discipline is important in a patrol base?

La disciplina de ruido y luces es importante.

