

**Special Operations Language Training 1**

# *Korean*



## **WorkBook** Module 4

### **Directions, Travel, Geography**

The US Army John F. Kennedy Special Warfare Center and School  
in association with  
The University of Arizona, South  
Camber  
Advanced Computer Learning Company

Module 4 Lesson 1



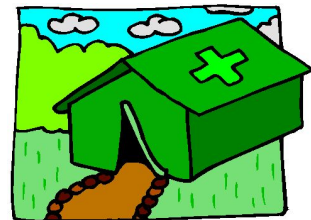
Audio Clip 1 Track 113

Activity 1

Listen and read the explanation given to visitors concerning the layout of a Korean army installation. Number the facilities on the list below in the order that you first hear them mentioned.

부대 위병 초소를 들어서면 왼쪽편에 의무대와 보급창고가 있고, 오른쪽에 대대 연병장이 있습니다. 연병장의 북쪽에 대대 본부가 있으며, 그 옆에 식당이 있습니다. 부대의 동쪽편에 각 중대 막사가 있으며, 각 막사마다 중대 연병장이 있습니다. 부대를 둘러 약 200 미터 간격으로 초소가 있으며, 동남쪽 끝에 탄약고가 있습니다.

- 중대 막사 ( )
- 대대 연병장 ( )
- 위병 초소 ( )
- 탄약고 ( )
- 의무대 ( )
- 대대 본부 ( )
- 초소 ( )
- 보급 창고 ( )
- 중대 연병장 ( )
- 식당 ( )



Audio Clip 2 Track 114**Activity 1**

Mr. Youngshik Song (송영식) and Mr. Changjin Kim (김창진) are discussing their weekend activities. Listen to the conversation and list Mr. Song and Mr. Kim's routine activities on the weekends.

Mr. Song's weekend activities

Mr. Kim's weekend activities

Audio Clip 3 Track 115**Activity 1**

Listen and fill in the clock times. Convert the clock times, if necessary, into the 24-hour system.

- 1.
- 2.
- 3.
- 4.

(1) 수업은

(2) A-팀은 몇 시에 사격장에 가는가?  
그리고 언제 돌아오는가?

(3) 구내식당은 일요일에 몇 시에 여는가?  
그리고 언제 닫는가?

(4) 낙하산 훈련은 매달 첫째 금요일에 몇 시부터 몇 시까지인가?

Audio Clip 4 Track 116**Activity 1**

Listen to the passage and fill in the blanks according to the information provided.

저는 ( )로 근무하고 있는 병장 김수민입니다. 제 부대는 ( )에 있습니다. 막사에는 보통 2 사람이 한 방을 쓰는데, 어떤 때는 7-8 명이 한 방을 함께 쓰는 경우도 있습니다. 건물 양쪽 끝에 공동 샤워실이 있습니다. 일과 후에는 주로 레크레이션 센터에서 ( )를 치거나 게임을 합니다. 가끔 ( )에서 책을 읽거나 비디오를 빌려보거나, 영화관에서 영화를 보기도 합니다.

Audio Clip 5 Track 117**Activity 1**

Listen to the following dialogue and mark True or False for the given statements.

- (1) 이 병장은 아침 여섯 시에 기상한다.
- (2) 이 병장은 주로 저녁에 맥주를 마시고 논다.
- (3) 이 병장은 저녁 10 시에 잠을 잔다.

Audio Clip 6 Track 118**Activity 1**

Listen to the following dialogue and mark True or False for the given statements.

- (1) 윌슨 대위는 테니스를 잘 친다.
- (2) 한국군에선 수요일 오후에 전투 체육을 한다.
- (3) 그들은 우체국과 PX 도 들릴 것이다.



Module 4 Lesson 2



Audio Clip 1 Track 119

Activity 1

Listen to the five statements about the area and borders of North Korea. Then, choose the correct answer for each question.

(1)

(1) 북한의 총 면적은 얼마입니까?

(a)	1,227, 620 km <sup>2</sup>	
(b)	12,720 km	
(c)	122,762 km <sup>2</sup>	
(d)	<sup>2</sup> 272,762 km <sup>2</sup>	

(2)

(2) 북한의 면적은 한반도 전체의 몇 퍼센트입니까?

(a)	55%	
(b)	65%	
(c)	45%	
(d)	70%	

(3)

(3) 언제 군사 분계선이 설치 되었습니까?

(a)	June of 1950	
(b)	July of 1953	
(c)	April of 1952	
(d)	August of 1953	

(4)

(4) 북한지역의 해안선은 얼마입니까?

(a)	2,495 km	
(b)	8,495 km	
(c)	2,593 km	
(d)	8,593 km	

(5)

(5) 올바른 문장을 고르시오.

(a)	북한의 남쪽은 중국과 러시아와 접해있다.	
(b)	북한의 북쪽은 중국과 러시아와 접해있다.	
(c)	북한의 서쪽은 중국과 러시아와 접해있다.	
(d)	북한의 동쪽은 중국과 러시아와 접해있다.	



Audio Clip 2 Track 120

**Activity 1**

Listen to the 3 mini conversations and mark true or false for the following statements.

(a)

(b)

(c)

**Lesson 2**

		True	False
(1)	South Korea borders North Korea and China.		
(2)	There is a DMZ between North and South Korea.		
(3)	Korea is the only country considered both in the Far and North East of the Asian continent.		
(4)	The DMZ is 4 km wide and 250 km long.		
(5)	Korea borders with no other countries on the south, east, and west.		
(6)	The east of North Korea borders with China.		





Audio Clip 3 Track 121

**Activity 1**

You will hear 20 names of provinces and cities of South Korea. Write the names on the map as you hear them.



Audio Clip 4 Track 122

**Activity 1**

Listen to the following conversation and answer the question below.

(1) Sandy 는 어디에 다녀왔습니까?



Audio Clip 5 Track 123**Activity 1**

Listen to the following conversation and answer the question below.

(1) Which province are they talking about?

Audio Clip 6 Track 124**Activity 1**

Listen to the following conversation and answer the questions below.

(1) 한국의 수도는 어디 입니까?

(2) 한국에도 외국인이 많이 사나요?



Audio Clip 7 Track 125

**Activity 1**

Listen to the following conversation and answer the questions below.

- (1) 한국의 국기를 무엇이라 합니까?
- (2) 태극기의 흰바탕은 한국인이 무엇을 사랑하는 민족성을 나타냅니까?



Audio Clip 8 Track 126

**Activity 1**

Listen to the following conversation and answer the questions below.

- (1) 한국을 상징하는 꽃은 무엇입니까?
- (2) 무궁화의 뜻은?

Audio Clip 9 Track 127**Activity 1**

Listen to the following conversation and answer the questions below.

(1) 한국의 국가는?

(2) 애국가의 뜻은?



Module 4 Lesson 3



Audio Clip 1 Track 128

**Activity 1**

Listen to the Korean sentences that describe the location of a certain place. Then, select the English sentence that best reflects the information provided.

(1)

- (a) northwest, 500 meters away
- (b) northeast, 500 meters away
- (c) southeast, 50 meters away
- (d) southwest, 50 meters away

(2)

- (a) To get to Tong-dae-moon, you have to take the subway after walking 1 km to the southeast.
- (b) To get to Tong-dae-moon, you have to walk 1 km to the southeast after taking the subway.
- (c) To get to Tong-dae-moon, you have to go 1 km to the northwest.
- (d) To get to Tong-dae-moon, you have to take the subway for one hour.



Audio Clip 2 Track 129

**Activity 1**

Listen to the passage and fill in the blanks according to the information provided.

우리가 현재 있는 곳은 과천 소방서 \_\_\_\_\_. \_\_\_\_\_ 500 미터 떨어진 곳에 보이는 것이 정부 종합청사이다. 이곳을 출발하여 남동쪽으로 100 미터 정도 \_\_\_\_\_ 가면 큰 길을 만나게 된다. 그 만나는 지점에서 정지하고 다음 명령을 기다린다.

Audio Clip 3 Track 130**Activity 1**

Listen to the following passage and mark True or False for the given statements.

- (1) You should get off at An-guk Subway Station.
- (2) You should go past Poongmoon Girls High School toward the Duksung Girls High School.
- (3) You should turn left after you pass the Duksung Girls High School.
- (4) Shinhan Bank is west of my house.





Audio Clip 4 Track 131

**Activity 1**

Listen to the Korean sentences below. Then, select the English sentence that best reflects the information provided.

- (1)
- (a) If you go northeast from the American Embassy for about 200 meters, the Japanese Embassy is on your left.
  - (b) If you go northeast from the Japanese Embassy for about 200 meters, the American Embassy is on your left.
  - (c) The Japanese Embassy is located about 200 meters north of the American Embassy.
  - (d) The American Embassy can be seen from the Japanese Embassy, two hundred meters away.
- (2)
- (a) After getting off the elevator, turn left and go about 50 meters. You will find my office on your left.
  - (b) After getting off the elevator, turn right and go about 50 meters. You will find my office on your right.
  - (c) After getting off the elevator, go straight about 50 meters. You will find my office on the left.
  - (d) After getting off the elevator, turn right and go about 50 meters. You will see my office on the opposite side.



Audio Clip 5 Track 132

**Activity 1**

Listen to the following passage and mark True or False for the given statements.

- (1) You should get off at Seacho-dong Subway Station.
- (2) The color of the door is green.

Module 4 Lesson 4



Audio Clip 1 Track 133

Activity 1

Listen to the following sentences and match their names, their military units, and their branches.

- 1.
- 2.
- 3.
- 4.
- 5.
- 6.

- |     |   |   |       |   |   |     |
|-----|---|---|-------|---|---|-----|
| 김찬진 | • | • | 1 사단  | • | • | 수송병 |
| 강태민 | • | • | 카투사   | • | • | 헌병  |
| 염종한 | • | • | 27 사단 | • | • | 정비병 |
| 박경철 | • | • | 해군    | • | • | 보병  |
| 이동진 | • | • | 수방사   | • | • | 의무병 |
| 조길해 | • | • | 공군    | • | • | 병참병 |

Lesson 4



Audio Clip 2 Track 134

Activity 1

Each sentence describes the major mission or activities of military units in Korea. Listen to each description and select the correct name of the unit for each description.

- (1)
  - (a) 백골부대
  - (b) 해병대
  - (c) 공수부대
  - (d) 승리부대
  
- (2)
  - (a) 카투사
  - (b) 논산 훈련소
  - (c) 수색 부대
  - (d) 수방사

(3)

- (a) 카투사
- (b) 특전사
- (c) 해병대
- (d) 을지부대



Audio Clip 3 Track 135

**Activity 1**

A group of people are discussing their military experiences. Listen to the conversation and fill in the blanks with the locations that these people completed their military service at.

Lesson 4






## Module 4 Lesson 5

Audio Clip 1 Track 136**Activity 1**

Listen to the following passage and fill in the blanks with suitable expressions.

목표지점 남서쪽에 있는 다리는 ( ) 차량은 건널 수가 없다. 그래서 차량들은 다리 ( ) 이동하고 보병은 다리 ( ) 건넌다.

Audio Clip 2 Track 137**Activity 1**

Listen to the following passage and choose the clause that correctly describes the target region.

- (1) 시야가 터져 있다 /가려져 있다.
- (2) 전망이 좋다 /나쁘다.
- (3) 인적이 드물다 /사람들의 왕래가 많다
- (4) 개발이 거의 안 되어 있다 /전혀 안 되어 있다.
- (5) 차로 갈 수 있다 /차로 갈 수 없다.



Audio Clip 3 Track 138

**Activity 1**

Listen to the sentences and identify the traffic sign that is being described.

(1)

(2)

(3)

(4)

(5)

낙석도로, 도로폭이좁아짐, + 자형차로, 도로공사중, 내리막경사



Audio Clip 4 Track 139

**Activity 1**

Listen to the following sentences and match them with the most suitable clause in the box below.

(1)

(2)

(3)

(4)

(5)

노면에 얼음이 얼어 있다, 울퉁불퉁하다, 물에 잠겨 있다, 노면이 미끄럽다, 길에 눈이 쌓여 있다

Audio Clip 5 Track 140**Activity 1**

Listen to the following passage and fill in the blanks with suitable expressions.

350 고지는 주위보다 \_\_\_\_ 곳이라 전망이 좋다. \_\_\_\_ 숲때문에 적의 눈에 잘 띄지  
않으면서도, 적의 이동을 \_\_\_\_\_ 아주 좋은 곳이다.

낮은, 높은, 깊은, 얇은, 넓은, 좁은, 우거진, 살피는데, 기록하는데,  
피하는데, 공격하는데

Audio Clip 6 Track 141**Activity 1**

Listen to the following dialogue and mark True or False for the given statements.

- (1) 지도상에서 785 고지가 가장 높고 가파르다.
- (2) 눈과 밭이 많으면 전차 운용에 유리 하다.
- (3) 48 번 국도는 4 차선으로 도로 폭이 넓다.

Module 4 Lesson 6



Audio Clip 1 Track 142

**Activity 1**

Listen to the following passage about a flood in Korea. Complete each statement with the phrases in the box below.

- (1) 비가 많이 오면 강물이 \_\_\_\_\_
- (2) 강물이 불어나면 논밭, 집, 건물이 물에 \_\_\_\_\_
- (3) 홍수 때문에 많은 사람이 생명을 \_\_\_\_\_
- (4) 홍수로 많은 사람이 재산을 \_\_\_\_\_
- (5) 한국에는 해마다 홍수가 \_\_\_\_\_

납니다, 불어납니다, 잠깁니다, 잃습니다



Audio Clip 2 Track 143**Activity 1**

Listen to the following passage and fill in the blanks with the appropriate words from the box below.

- (1) 비가 오래 오지 않으면 \_\_\_\_\_ 들었다고 한다.
- (2) 가뭄이 오래 들면 \_\_\_\_\_ 타죽는다.
- (3) 농부들은 논밭에 \_\_\_\_\_ 대려고 노력한다.
- (4) 도시사람들은 \_\_\_\_\_ 아껴 쓴다.
- (5) 사람들은 \_\_\_\_\_ 오기를 기다린다.

가뭄, 비, 물, 농작물

Audio Clip 3 Track 144**Activity 1**

Listen to the following passage and fill in the blanks in the given statements below.

- (1) 한국의 가을은 푸른 하늘에 기후는 \_\_\_\_\_
- (2) 9 월에는 \_\_\_\_\_ 이 불어온다.
- (3) 가을이 되면 들판이 누렇게 \_\_\_\_\_
- (4) 기온이 떨어지면서 나무들은 \_\_\_\_\_ 이 든다.
- (5) 사람들은 \_\_\_\_\_ 을 보러 여행을 떠난다.
- (6) 11 월이 되면 \_\_\_\_\_ 이 떨어지기 시작한다.

아름답다, 건조하다, 물든다, 비가 내린다, 태풍, 떨어진다, 낙엽, 나뭇잎, 비, 단풍



Audio Clip 4 Track 145

**Activity 1**

Listen to the short discourse segments below and identify the season that is being described.

- (1)
- (2)
- (3)
- (4)



Audio Clip 5 Track 146

**Activity 1**

Listen to the following dialogue and answer the question below.

- (1) 무엇에 대해 이야기하고 있습니까?
- (a) 겨울
  - (b) 삼월
  - (c) 꽃
  - (d) 날씨



Audio Clip 6 Track 147**Activity 1**

Listen to the following dialogue and answer the question below.

(1) 무엇에 대해 이야기하고 있습니까?

- (a) 계절
- (b) 고양이
- (c) 낙엽
- (d) 벌레



Module 4 Lesson 7



Audio Clip 1 Track 148

**Activity 1**

Listen to the following passage concerning public transport and mark True or False for the given statements.

- (1) 일반택시 usually outnumber 모범택시.
- (2) Both types of taxis have a 'basic fare'.
- (3) If you take 일반택시, you don't have to worry about having to pay extra money because of traffic congestion.
- (4) 모범택시 is always more expensive than 일반택시.



Audio Clip 2 Track 149

**Activity 1**

Listen to the following sentences and identify the car that is being described.

- (1)
- (2)
- (3)
- (4)
- (5)



(a)



(b)



(c)



(d)



(e)



(f)



(g)



(h)





Audio Clip 3 Track 150

**Activity 1**

Listen to the following article on oil changes and mark true or false for each statement.

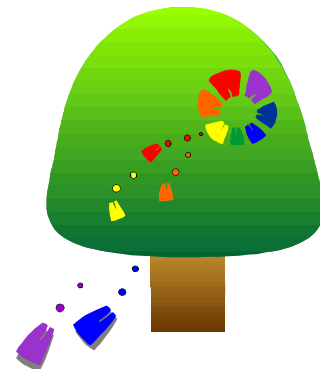
- (1) Korean drivers change their engine oil more often than American drivers.
- (2) Servicemen at oil change shops in Korea put a sticker on the car to remind you when your next oil change is due.
- (3) They say that traffic congestion in Korea has something to do with relatively frequent oil changes.



Audio Clip 4 Track 151

**Activity 1**

Listen to the following passage and guess the kind of maintenance that is needed.





Audio Clip 5 Track 152

**Activity 1**

Listen to the following dialogue and answer the question below.

(1) 무엇에 대해 이야기하고 있습니까?

- (a) 구급상자
- (b) 렌트카
- (c) 환자간호
- (d) 인공호흡



Audio Clip 6 Track 153

**Activity 1**

Listen to the following passage and answer the question below.



(1) 무엇에 대해 이야기하고 있습니까?

- (a) 군용트럭
- (b) 군용짚차
- (c) 군승용차
- (d) 군앰블런스

Module 4 Lesson 8



Audio Clip 1 Track 154

**Activity 1**

Listen to the following passages. Then, for each passage, identify the letter of the trip preparation process below that corresponds.

(1)

(2)

(3)

(4)

- a. 목적지를 결정한다.
- b. 교통편을 확인하고, 표를 예약한다.
- c. 표를 찾는다.
- d. 출발 지점으로 간다.
- e. 기차/버스/항공기에 탑승한다.



Audio Clip 2 Track 155**Activity 1**

Listen to the following dialogue about making a travel reservation and answer the questions below.

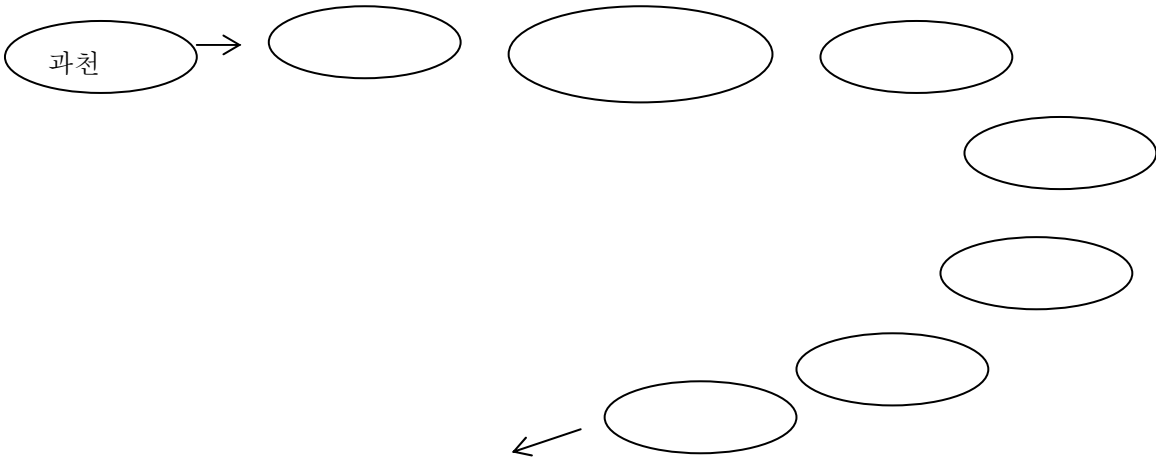
- (1) How many nights will the customer stay in Cheju Island?
- (a) two nights
  - (b) three nights
  - (c) four nights
  - (d) five nights
- (2) What is the discount rate for the weekday trip?
- (a) seven percents
  - (b) ten percents
  - (c) fifteen percents
  - (d) twenty percents
- (3) On what day will the customer leave Seoul for Cheju Island?
- (a) Monday
  - (b) Tuesday
  - (c) Wednesday
  - (d) Thursday
- (4) When will the customer arrive in Seoul?
- (a) Friday night
  - (b) Thursday night
  - (c) Wednesday night
  - (d) Tuesday night



Audio Clip 3 Track 156

Activity 1

Listen to the following passage and fill in the balloons with places and road names on the way to the destination.



Audio Clip 4 Track 157**Activity 1**

Listen to the following dialogue and answer the question below.

(1) 무엇에 대해 이야기하고 있습니까?

- (a) 비자
- (b) 비행기표
- (c) 한국방문
- (d) 여권

Audio Clip 5 Track 158**Activity 1**

Listen to the following dialogue and answer the question below.

(1) 무엇에 대해 이야기하고 있습니까?

- (a) 휴대폰 신고
- (b) 입국심사
- (c) 짐
- (d) 세관검사